



MEMORIA DE ACTIVIDADES 2025

UNRWA Andalucía

Agencia de Naciones Unidas para la población refugiada de Palestina

comité autonómico



unrwa
andalucía

comité autonómico

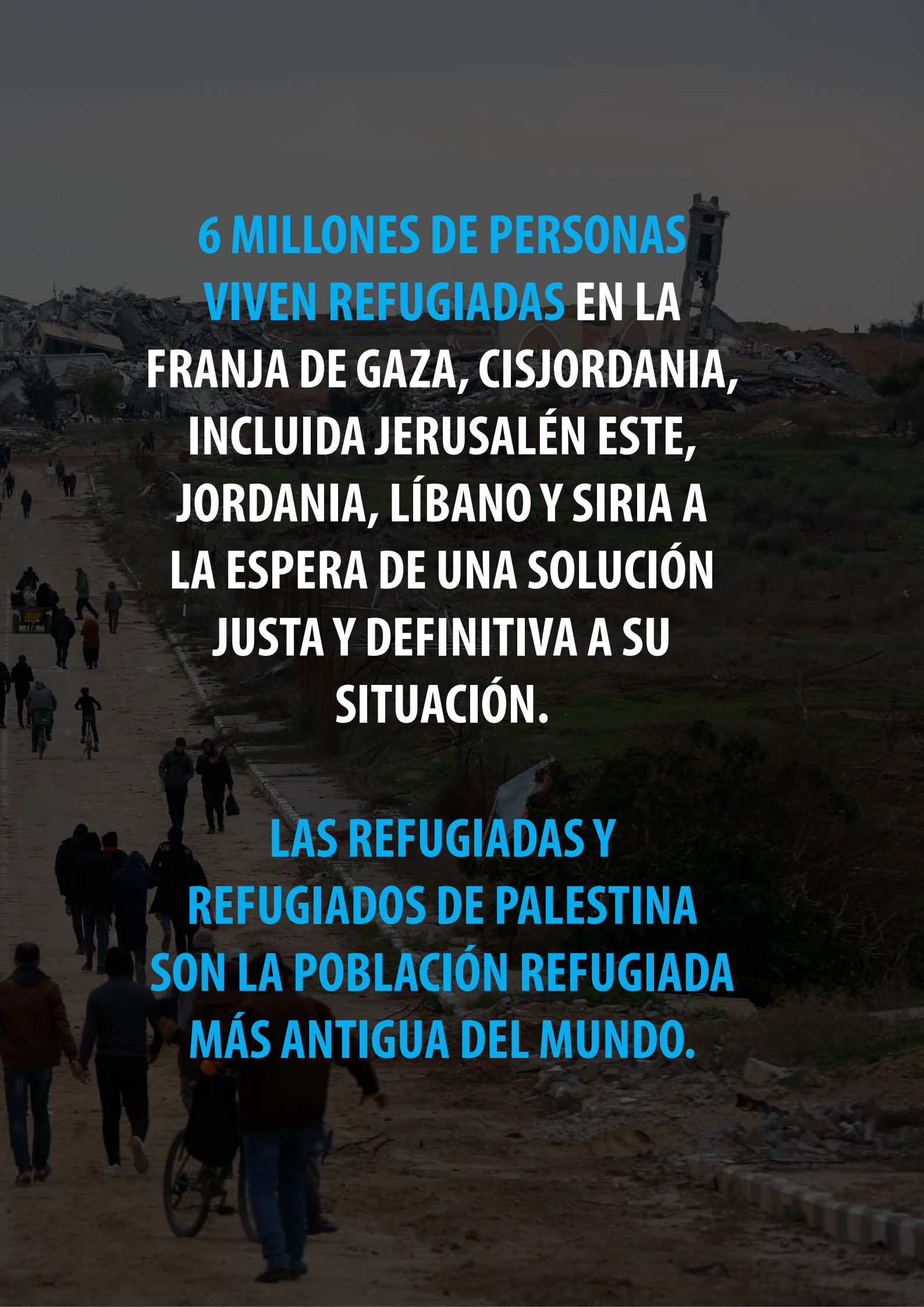


unrwa
andalucía



ÍNDICE

Quiénes Somos.....	06
Dónde Trabajamos.....	08
Territorio Palestino Ocupado.....	10
Cisjordania.....	12
Franja de Gaza.....	14
Siria.....	16
Jordania.....	18
Líbano.....	20
<i>UNRWA Andalucía</i>	
Nuestro Trabajo.....	22
Acción Humanitaria y Desarrollo.....	24
Educación para la Ciudadanía Global.....	29
Otras Noticias y Actividades de Interés.....	33

A dark, desaturated photograph of a destroyed urban area. In the background, there is a large pile of rubble and a partially destroyed building. In the foreground, a dirt path leads away from the viewer, with several people walking along it. The overall atmosphere is somber and depicts the aftermath of conflict.

**6 MILLONES DE PERSONAS
VIVEN REFUGIADAS EN LA
FRANJA DE GAZA, CISJORDANIA,
INCLUIDA JERUSALÉN ESTE,
JORDANIA, LÍBANO Y SIRIA A
LA ESPERA DE UNA SOLUCIÓN
JUSTA Y DEFINITIVA A SU
SITUACIÓN.**

**LAS REFUGIADAS Y
REFUGIADOS DE PALESTINA
SON LA POBLACIÓN REFUGIADA
MÁS ANTIGUA DEL MUNDO.**

QUIÉNES SOMOS



UNRWA, AGENCIA DE NACIONES UNIDAS PARA LA POBLACIÓN REFUGIADA DE PALESTINA

El 1 de mayo de 1950 UNRWA comenzó sus operaciones, con el objetivo de brindar ayuda de emergencia e iniciar programas de asistencia social a más de 700.000 refugiados.

Después de 76 años, la misión de UNRWA radica en disponer de asistencia, protección y defensa a casi 6 millones de refugiados de Palestina en Jordania, Líbano, Siria y el territorio Palestino ocupado - franja de Gaza y Cisjordania, incluido Jerusalén Este- en espera de una solución pacífica y duradera a su difícil situación.

UNRWA está financiada casi en su totalidad por las contribuciones voluntarias de los Estados miembros de la ONU, de instituciones públicas y privadas y de la ciudadanía.

CÓMO TRABAJA LA AGENCIA

UNRWA ha trabajado por el bienestar y el desarrollo humano a lo largo de cuatro generaciones de personas refugiadas de Palestina.

Originalmente concebida como una organización temporal para un periodo de tres años, la Agencia ha adaptado gradualmente sus programas para satisfacer los cambios de necesidades de la población refugiada durante más de siete décadas.

UNRWA ofrece programas de Desarrollo y Ayuda Humanitaria a casi 6 millones e personas refugiadas de Palestina en 58 campamentos, a través de servicios de Educación, Salud, Servicios Sociales, Microfinanciación, Protección de los Derechos Humanos y Respuesta Humanitaria y de Emergencia.

Desde su creación, la Agencia ha trabajado sin interrupción tanto en tiempos de relativa

calma en Oriente Próximo como en tiempos de enfrentamiento armado.

La Agencia, como ejemplo de compromiso internacional para el desarrollo humano de los refugiados de Palestina, presta sus servicios directamente a la población refugiada.

UNRWA gestiona directamente cientos de escuelas en todo Oriente Próximo. Además, la Agencia presta atención sanitaria a través de centros de salud primaria y puntos móviles de atención que llegan a las comunidades más remotas. También tiene centros de atención social, desarrollo comunitario y centros para mujeres.

EL COMPROMISO DE UNRWA Andalucía

Creada en 2006, UNRWA Andalucía tiene dos objetivos fundamentales, dar a conocer a la sociedad andaluza la situación en que vive la población refugiada de Palestina y difundir la labor humanitaria que UNRWA realiza con ellos desde hace 76 años. Por otro lado, la asociación recauda fondos tanto públicos como privados para apoyar a UNRWA en el mantenimiento de los servicios que presta a esta población.

DÓNDE TRABAJAMOS





LÍBANO



493.201 personas refugiadas registradas
12 campamentos

SIRIA



586.842 personas refugiadas registradas
9 campamentos

CISJORDANIA



917.942 personas refugiadas registradas
19 campamentos

GAZA



UNRWA asiste a los 2,1M de personas
1.556.061 personas registradas
8 campamentos

JORDANIA



2.371.389 personas refugiadas registradas
10 campamentos

EL TERRITORIO PALESTINO OCUPADO

En 2025, la situación humanitaria en la franja de Gaza continuó siendo catastrófica para la población, que siguió enfrentando niveles extremos de muerte y destrucción. Las necesidades humanitarias fueron abrumadoras, ya que prácticamente la totalidad de las personas residentes en el enclave sufre una inseguridad alimentaria crítica y el sistema sanitario permanece desbordado. Además, los 1,9 millones de personas desplazadas por la fuerza necesitan urgentemente materiales de refugio, cuya entrada en Gaza ha seguido estando severamente restringida. Paralelamente, el colapso de los servicios de agua y saneamiento ha tenido un impacto devastador sobre la salud pública.

En Cisjordania, la situación humanitaria también se deterioró gravemente a lo largo de 2025, como consecuencia de la escalada de violencia, la destrucción y los desplazamientos forzados que han afectado a la población refugiada de Palestina. Tras la puesta en marcha de la operación “Muro de Hierro” por parte de las fuerzas israelíes en enero de 2025, aproximadamente 40.000 personas fueron desplazadas forzosamente de los campamentos de refugiados de Jenin, Tulkarm y Nur Shams, lo que supuso el desplazamiento más grande y prolongado desde 1967. Debido a estas políticas y prácticas, cerca de 33.000 personas siguen desplazadas y viven en condiciones de extrema precariedad: muchas familias desplazadas no pueden asumir el coste de un alquiler y se ven sometidas a reubicaciones reiteradas por el hacinamiento o la inadecuación de los refugios.

A ello se suma una escalada sin precedentes de la violencia perpetrada por colonos israelíes contra la población palestina en Cisjordania, que ha resultado en nuevas pérdidas de vidas, destrucción de propiedades y desplazamientos forzados de comunidades enteras. Asimismo, las restricciones impuestas por las autoridades israelíes han obstaculizado gravemente la labor humanitaria, afectando al acceso a servicios esenciales como educación, atención sanitaria y refugio. La escasez de medicamentos y una tasa de desempleo del 28,6% han agravado aún más las ya duras condiciones de vida de la población refugiada de Palestina.





TERRITORIO PALESTINO OCUPADO



CISJORDANIA

CISJORDANIA INCLUIDA JERUSALÉN ESTE



El año 2025 estuvo marcado por un notable deterioro de las condiciones de seguridad de la población refugiada de Palestina en Cisjordania, incluida Jerusalén Este. La intensificación de las operaciones militarizadas a gran escala por parte de las fuerzas israelíes, el incremento de la violencia de los colonos, la expansión de los asentamientos, las crecientes violaciones de los derechos fundamentales y las restricciones en el acceso a servicios básicos configuraron un escenario de vulnerabilidad extrema.

Desde octubre de 2023, la violencia se ha mantenido en niveles alarmantemente altos. En 2025, 240 palestinos y palestinas fueron asesinados y 830 heridos en Cisjordania. A comienzos de ese año, las fuerzas israelíes lanzaron una operación a gran escala en el norte de Cisjordania que provocó el desplazamiento forzoso más extenso y prolongado desde 1967. Alrededor de 40.000 personas fueron obligadas a abandonar sus hogares en los campamentos de refugiados de Jenin, Tulkarm y Nur Shams, con una destrucción generalizada de viviendas e infraestructuras civiles.

A finales de 2025, casi 33.000 personas seguían desplazadas y viviendo en condiciones de hacinamiento, inseguridad y desprotección. La pérdida de medios de vida, el agotamiento de los mecanismos de supervivencia y el acceso limitado a servicios básicos agravaron la crisis. Las operaciones militares también ocasionaron el cierre de numerosas instalaciones de UNRWA en el norte de Cisjordania, incluidas escuelas y centros de salud, reduciendo el acceso a servicios esenciales para miles de personas refugiadas de Palestina.

Estos hechos se enmarcan en el contexto más amplio de la expansión de los asentamientos ilegales israelíes en el territorio ocupado que, según la Corte Internacional de Justicia, equivale a una anexión de facto. En este entorno coercitivo, se intensificaron las demoliciones, los desalojos forzosos, la confiscación de tierras y los ataques de colonos: más de 10.000 personas palestinas fueron desplazadas por la fuerza entre octubre de 2023 y octubre de 2025, y se documentaron 1.770 ataques de colonos solo en 2025. En Jerusalén Este, la nueva legislación israelí afectó gravemente la labor de UNRWA, limitando su capacidad operativa.

En mayo de 2025, las seis escuelas de la Agencia allí fueron cerradas por orden de las autoridades israelíes, y se suspendió la enseñanza presencial de 783 estudiantes tras el cierre y la entrada no autorizada de las fuerzas israelíes en tres escuelas en el campamento de refugiados de Shu'fat. Las fuerzas israelíes irrumpieron incluso por la fuerza en las instalaciones de UNRWA en Jerusalén Este, que fueron finalmente destruidas y quemadas a comienzos de 2026. Un grave ataque sin precedentes contra una agencia de Naciones Unidas por parte de un estado miembro.



LA FRANJA DE GAZA

LA FRANJA DE GAZA

En 2025, los 2,1 millones de habitantes de la franja de Gaza siguieron inmersos en una crisis humanitaria de dimensiones catastróficas. La situación se agravó tras el bloqueo impuesto por Israel a toda la ayuda humanitaria entre el 2 de marzo y el 18 de mayo, cuya entrada ha continuado muy restringida incluso después del alto el fuego de octubre de 2025. Estas limitaciones profundizaron el deterioro de las condiciones de vida y complicaron severamente la labor de respuesta humanitaria

Desde el 7 de octubre de 2023 y hasta diciembre de 2025, 71.266 personas habían sido asesinadas y otras 171.222 resultaron heridas, incluidas 414 víctimas mortales y 1.145 heridos tras el alto el fuego.

Aproximadamente el 81% de todas las estructuras de Gaza han resultado dañadas. Entre los cerca de 60 millones de toneladas de escombros generados se encuentran restos humanos, municiones sin explotar, amianto y otros materiales peligrosos, lo que plantea riesgos a largo plazo en materia de recuperación, medio ambiente y seguridad. Más del 90% de las instalaciones sanitarias y el 80% de las infraestructuras de agua, saneamiento e higiene han sido destruidas, mientras los servicios de energía, alcantarillado y residuos sólidos han colapsado por los daños extensos y la falta de materiales de reparación básicos.

El sistema sanitario, ya desbordado, se vio incapaz de atender las necesidades de miles de personas con enfermedades crónicas y graves. La morbilidad y mortalidad evitables se incrementaron, y el impacto psicosocial sobre una población exhausta —sometida a miedo, desplazamientos constantes y pérdidas irreparables— fue devastador. El hambre y la malnutrición alcanzaron niveles alarmantes.

Las restricciones impuestas por la legislación israelí, vigente desde enero de 2025, agravaron aún más la crisis, al limitar gravemente el movimiento de suministros humanitarios y del personal de UNRWA hacia y dentro de Gaza.

Pese a estas condiciones, la Agencia ha seguido en el centro de la respuesta humanitaria. Más de 11.500 empleadas y empleados palestinos —la mayoría desplazados en múltiples ocasiones— continúan prestando servicios esenciales en circunstancias extremas y de gran riesgo. Desde octubre de 2023 hasta marzo de 2026, 391 miembros del personal de UNRWA han sido asesinados, y decenas de instalaciones de UNRWA han resultado dañadas o destruidas. Aun así, la Agencia mantiene la mayor red de refugios colectivos de emergencia y sigue proporcionando atención primaria de salud, educación y servicios básicos a la población refugiada palestina en Gaza.



SIRIA

SIRIA

El año 2025 comenzó con un optimismo contenido en Siria ante la posibilidad de una transición política relativamente ordenada tras la caída del régimen de Bashar al-Assad. Sin embargo, ese optimismo se desvaneció pronto ante la reaparición de episodios de violencia localizada y los continuos ataques unilaterales de Israel en territorio sirio.

Las secuelas de quince años de conflicto sobre la economía y la infraestructura pública siguen siendo profundas. La inseguridad alimentaria entre las personas refugiadas de Palestina aumentó de forma alarmante: del 56% en 2023 al 63% en 2024 y hasta el 92% en 2025. Aproximadamente el 30% de las 418.000 personas refugiadas de Palestina en Siria continúan en situación de desplazamiento interno prolongado. Más de la mitad de los subdistritos del país permanecen contaminados por restos explosivos de guerra, incluso en zonas densamente pobladas donde residen numerosas familias refugiadas de Palestina. Estos peligros constituyen un recordatorio tangible de los enormes desafíos que afrontan tanto el Gobierno de transición como los esfuerzos iniciales de recuperación.

Antes del conflicto, tres campamentos de refugiados —Ein el Tal, Yarmouk y Dera'a— acogían a un tercio de la población refugiada de Palestina en Siria. El desplazamiento casi total de sus residentes, junto con la destrucción generalizada, continúa siendo un obstáculo clave para el retorno, tanto dentro del país como a través de las fronteras. Pese a la fragilidad actual, la región ha experimentado importantes movimientos de población, marcada por un notable aumento del retorno de personas refugiadas de Palestina a Siria y dentro de su territorio, en condiciones extremadamente difíciles.

Tras el colapso del régimen en 2025, los movimientos de retorno se triplicaron con respecto al total registrado en los cinco años anteriores. Estos retornos se han visto impulsados, en gran medida, por el deterioro de las condiciones de desplazamiento —alquileres inasequibles y falta de estatus legal en el extranjero—, más que por mejoras en las zonas de origen dentro de Siria.

Las encuestas de intención realizadas por UNRWA señalan que alrededor de la mitad de las personas refugiadas de Palestina entrevistadas en Líbano y Jordania desean regresar algún día a Siria. No obstante, la destrucción masiva de viviendas, las oportunidades económicas limitadas y las persistentes preocupaciones de seguridad siguen actuando como factores disuasorios. En Líbano, el agravamiento de las condiciones de vida, la falta de residencia legal y la precariedad económica continúan empujando a muchas personas a emprender el retorno a Siria. Sin un apoyo específico, muchas corren el riesgo de recurrir a vías de regreso inseguras e indignas, aumentando así su vulnerabilidad.





JORDANIA

JORDANIA

Jordania sigue afrontando las consecuencias agravantes de la inestabilidad regional, incluidas las presiones económicas y la presencia prolongada de poblaciones refugiadas. Aunque la mayoría de las personas refugiadas de Palestina en el país cuentan con ciudadanía jordana, muchas de las 181.600 personas que vivían en Gaza no la poseen, lo que limita su acceso a servicios públicos, medios de vida y protección jurídica. Muchas de ellas, que huyeron de Gaza en 1967, continúan sin contar con documentación reconocida a pesar de llevar décadas residiendo en Jordania. Considerados extranjeros, dependen en gran medida del empleo informal, perpetuando así ciclos de pobreza y dependencia de ayuda humanitaria.

Entre los aproximadamente 19.600 refugiados y refugiadas de Palestina que huyeron de Siria a Jordania durante el conflicto y que permanecen en el país, cerca de 3.000 carecen de cualquier tipo de documentación oficial jordana. Su situación jurídica no resuelta —incluida la falta de permisos de residencia, documentación válida o reconocimiento formal— restringe su acceso al empleo, la educación y la atención sanitaria, dejándolos totalmente dependientes de UNRWA para la provisión de salud, educación, protección y asistencia económica de emergencia.

La política de no admisión del Gobierno de Jordania para personas refugiadas de Palestina procedentes de Siria, vigente desde 2013, sigue dificultando el acceso de este grupo a un estatus legal y a documentación civil adecuada, exponiéndolos a graves riesgos de protección como el arresto, la detención, la deportación y la apatridia.





LÍBANO

LÍBANO

En Líbano, la falta de estatus legal de las personas refugiadas de Palestina continúa siendo un factor clave de vulnerabilidad multidimensional.

Aproximadamente 231.000 personas refugiadas de Palestina residen en el país, incluidas unas 209.000 personas de Líbano y 22.000 procedentes de Siria. Todas ellas se encuentran entre los grupos más vulnerables, enfrentando una marginación multigeneracional mientras más del 80% vive por debajo del umbral de pobreza.

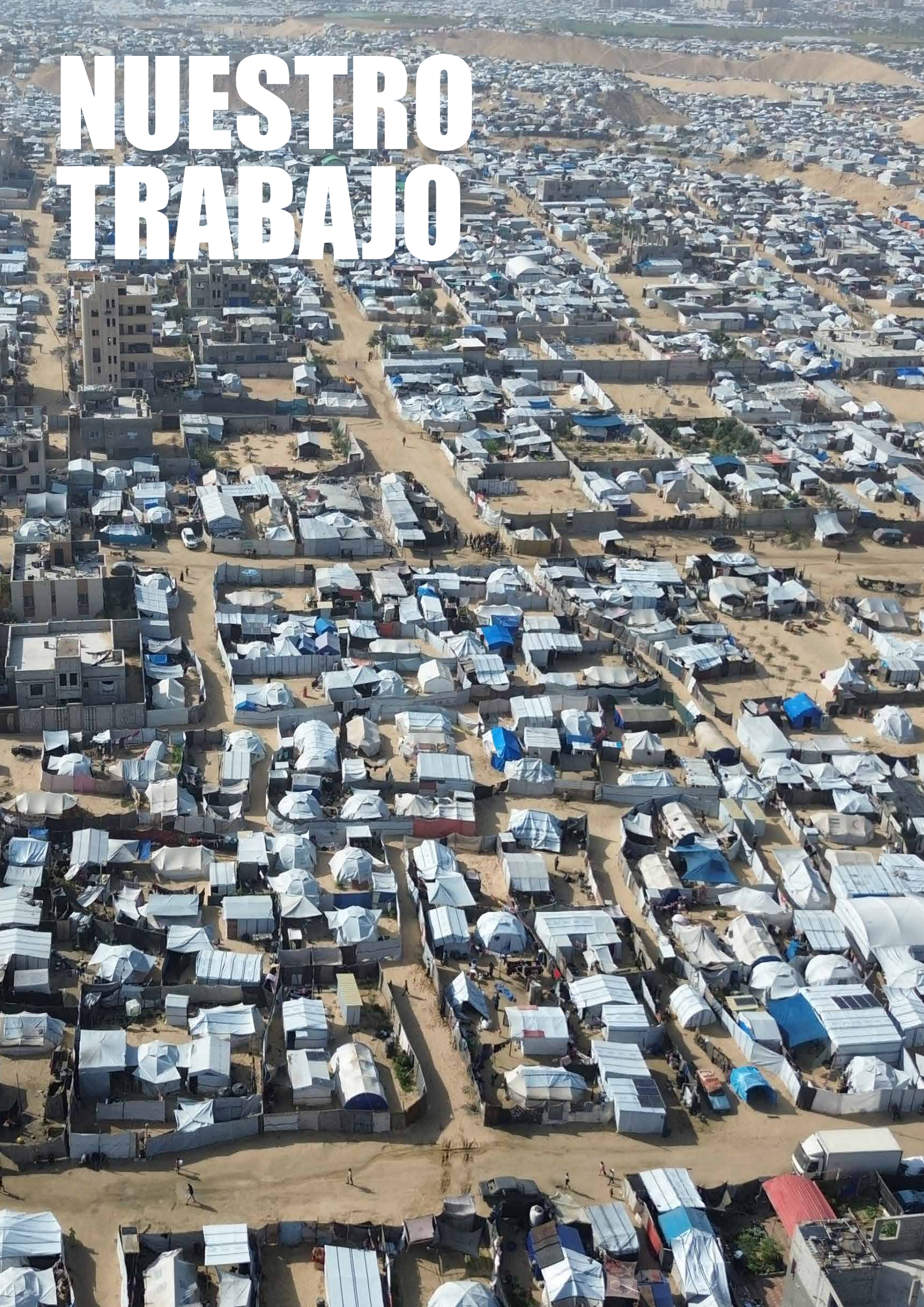
Las restricciones legales impiden a las personas refugiadas de Palestina en Líbano acceder a servicios públicos, ejercer profesiones sindicadas o poseer propiedades. Las personas refugiadas de Palestina de Siria en el país son aún más vulnerables: desde mayo de 2024, la imposibilidad de renovar la residencia legal, tras un cambio de política oficial, ha afectado casi todos los aspectos de su vida cotidiana, exponiéndolos al riesgo de detención, excluyéndolos del empleo formal y limitando su acceso al registro civil, a los exámenes escolares, a la certificación educativa y a la libertad de movimiento.

En este contexto, el entorno protector en los campamentos de refugiados de Palestina se ha deteriorado notablemente, producto de la convergencia de crisis que han erosionado la resiliencia comunitaria y debilitado las redes de apoyo. Las mujeres, los niños y niñas, y otros grupos vulnerables afrontan mayores riesgos de violencia, explotación y abandono. Las evaluaciones realizadas por UNRWA y otras agencias de Naciones Unidas documentan la presencia generalizada de violencia física y psicosocial, así como una creciente dependencia del trabajo infantil, mientras las familias hacen frente a condiciones de vida precarias.

El acceso de las personas refugiadas de Palestina a servicios de apoyo psicosocial, asistencia jurídica y espacios seguros continúa dependiendo en gran medida de UNRWA.



NUESTRO TRABAJO



ÁREAS DE TRABAJO DE UNRWA ANDALUCÍA

El trabajo de UNRWA Andalucía se desarrolla en las siguientes áreas de actuación:

1. Acción humanitaria, emergencia y desarrollo:

Para apoyar y mantener la calidad de los servicios que presta la Agencia a la población refugiada de Palestina, UNRWA Andalucía recauda financiación, tanto pública (cooperación descentralizada) como privada (empresas, socios y donativos individuales).

Las áreas de trabajo en las que opera son: Asistencia Sanitaria, Educación, Servicios Sociales, Infraestructuras, Microfinanzas, Ayuda Alimentaria, Emergencias, Protección de los Derechos Humanos.

2. Educación para una Ciudadanía Global:

UNRWA Andalucía concibe la Educación para la Ciudadanía Global como un proceso para despertar conciencias críticas sobre la situación mundial y proporcionar herramientas a la ciudadanía para la participación y la transformación social, la lucha contra las injusticias de manera solidaria, por un desarrollo global y sostenible que parta de lo local para alcanzar lo global.

Entiende la ECG como herramienta transversal que debe abarcar todas las etapas de la vida y que se inserta tanto en los espacios formales, tales como escuelas y universidades, como en no formales e informales, a través de la sensibilización.

Así, UNRWA Andalucía trabaja para sensibilizar a la población andaluza sobre la situación a la que se enfrentan los más de 6 millones de refugiados y refugiadas de Palestina y difundir la labor humanitaria de UNRWA. Las líneas de trabajo son las siguientes:

Sensibilización: a través de conferencias, jornadas, ciclos de cine y exposiciones itinerantes. También a través de cursos y talleres formativos dirigidos al sector universitario y docente, entre otros. Las jornadas o ciclos formativos abarcan distintas temáticas vinculadas a los Derechos Humanos, Cultura de Paz, la Educación para la Ciudadanía Global y la Igualdad de Género.

Educación en espacios formales, informales y no formales: contribuimos a formar una comunidad educativa más consciente, solidaria y participativa con el cumplimiento de la Agenda 2030 y los derechos humanos, mediante metodologías artísticas e innovadoras.

ACCIÓN HUMANITARIA, EMERGENCIA Y DESARROLLO

El año 2025 ha evidenciado una vez más la importancia de la solidaridad y la cooperación internacional frente a desafíos globales cada vez más complejos. En Oriente Próximo, la situación humanitaria se ha deteriorado significativamente, afectando con especial intensidad a la población refugiada de Palestina tanto en Gaza como en los países vecinos.

A pesar de los altos al fuego declarados, en la franja de Gaza durante enero y octubre de 2025, la emergencia humanitaria se mantuvo marcada por bombardeos intermitentes, desplazamientos masivos y la interrupción de servicios esenciales, agravada por inundaciones y la falta de suministros básicos. En Cisjordania, el incremento de la violencia y las restricciones impuestas por operaciones militares y ataques de colonos profundizaron la vulnerabilidad de miles de familias. Este contexto crítico se replicó en otros lugares de la región: en Líbano, la crisis económica y la presión sobre los servicios básicos impactaron de lleno en la población refugiada; en Siria, los retornos se produjeron en un entorno devastado e inseguro; y en Jordania, las limitaciones estructurales siguieron dificultando el acceso de las familias refugiadas a derechos fundamentales.

Ante este escenario, las personas refugiadas de Palestina continúan enfrentándose a carencias estructurales en alimentación, salud, educación y medios de vida. UNRWA ha intensificado su labor en las cinco áreas de operación, prestando asistencia humanitaria, salud primaria, educación y apoyo psicosocial a más de 5,9 millones de personas. En este marco, las intervenciones de UNRWA Andalucía en 2025, gracias al apoyo de entidades donantes andaluzas, se han centrado en dar respuesta a la grave crisis sanitaria que afecta a la población refugiada de Palestina tanto en Gaza como en Líbano.

Respuesta humanitaria para garantizar el derecho a la salud de la población vulnerable en la franja de Gaza.

La intervención financiada por la **Diputación de Huelva** se desarrolló en plena emergencia humanitaria, permitiendo a UNRWA sostener servicios esenciales de salud en centros, refugios y unidades móviles. Gracias a un enfoque integral, la asistencia priorizó a mujeres, niñas, niños y personas con necesidades especiales, garantizando atención clínica urgente en un contexto marcado por desplazamientos masivos y el deterioro de la infraestructura sanitaria.

En el marco del proyecto, se contribuyó a realizar 980.337 consultas médicas trimestrales, acompañadas de 44.496 pruebas de malnutrición para detectar casos críticos en la infancia. La continuidad del tratamiento para pacientes crónicos también estuvo asegurada mediante 200.287 consultas trimestrales destinadas a enfermedades no transmisibles. En el ámbito materno, 39.225 mujeres recibieron atención prenatal cada trimestre, un componente clave para reducir riesgos en embarazos desarrollados en condiciones extremas.

La protección de la infancia se reforzó de forma significativa gracias a la vacunación de 29.507 menores de cinco años cada trimestre, de los cuales el 48,78% fueron niñas, garantizando así una cobertura equilibrada y esencial para evitar brotes en entornos de hacinamiento.



Punto de Salud en la Franja de Gaza.

Garantizar el acceso al derecho a la salud para la población refugiada de Palestina en Líbano

La **Diputación de Sevilla** desempeñó un papel clave en el fortalecimiento del programa de salud de UNRWA en el campamento de Mar Elias, permitiendo garantizar servicios de salud sexual y reproductiva y atención materno-infantil de calidad. Durante toda la intervención, el centro de salud operó con tres profesionales sanitarios, la mitad de ellos mujeres, lo que aseguró la prestación continuada de servicios gratuitos y accesibles.

Gracias a este apoyo, el centro realizó 1.089 consultas mensuales, de las cuales el 57% se dirigieron a mujeres y niñas, y mantuvo un seguimiento regular para la primera infancia mediante al menos 30 consultas mensuales para menores de cinco años. La planificación familiar se reforzó con 135 usuarias trimestrales y la incorporación de 4 nuevas mujeres cada trimestre, mientras que la atención materna se consolidó con 29 embarazadas registradas por trimestre, el 94% cumpliendo las cuatro consultas prenatales recomendadas, y un 100% con seguimiento posnatal e inmunización antitetánica.

El proyecto también fortaleció la salud infantil y las atenciones especializadas: 2 niñas menores de 12 meses fueron registradas cada mes, con 100% de vacunación completa durante el primer año y un 88% de menores de 18 meses recibiendo dos dosis de vitamina A. Además, 665 personas fueron atendidas por enfermedades no transmisibles, con 30 nuevas incorporaciones, y se realizaron 36 pruebas diagnósticas mensuales para la detección temprana de discapacidades en mayores de cinco años. La intervención incluyó acciones comunitarias dirigidas a hombres y jóvenes para fomentar la igualdad de género y la corresponsabilidad en el cuidado materno-infantil.



Atención Infantil en Líbano.

Garantizar el derecho a la salud de la población más vulnerable en la franja de Gaza

Este proyecto apoyado, también, por la **Diputación de Sevilla**, tuvo como objetivo sostener los servicios sanitarios esenciales en un contexto marcado por la devastación de infraestructuras, la saturación de refugios y la interrupción prolongada del sistema de salud. La actuación permitió mantener la atención primaria en funcionamiento para una población gravemente afectada por la crisis humanitaria.

Durante la ejecución, la demanda sanitaria alcanzó dimensiones extraordinarias: 1.092.735 consultas trimestrales, de las cuales al menos el 55% fueron para mujeres. Asimismo, se fortaleció la vigilancia nutricional con 33.714 pruebas trimestrales de malnutrición para menores —49% dirigidas a niñas— y se consolidó la atención a enfermedades no transmisibles mediante 231.393 consultas trimestrales, garantizando continuidad asistencial pese al colapso del sistema.

El proyecto también reforzó servicios clave para mujeres y menores. 34.476 mujeres recibieron atención prenatal cada trimestre, asegurando controles clínicos esenciales en un entorno de movilidad restringida. En paralelo, la vacunación infantil se mantuvo como una prioridad, con 32.796 niños y niñas menores de cinco años vacunados trimestralmente, protegiendo a la población más joven frente a enfermedades prevenibles en refugios sobrepoblados.



Atención infantil en Gaza.

Respuesta humanitaria inmediata para atender la crisis sanitaria en Gaza

La intervención financiada por la **Agencia Andaluza de Cooperación Internacional para el Desarrollo (AACID)** permitió sostener servicios esenciales de salud en la franja de Gaza durante una fase crítica de la emergencia humanitaria. Gracias a la incorporación de un equipo sanitario compuesto por una/un oficial médica/o, dos enfermeras/os y una matrona, UNRWA pudo mantener la atención en centros de salud, refugios y puntos móviles, garantizando un acceso mínimo a cuidados básicos para la población desplazada.

Gracias al proyecto se contribuyó a llevar a cabo 971.970 consultas médicas trimestrales, siendo el 58% dirigidas a mujeres, lo que reafirmó el enfoque de género de la intervención. La vigilancia nutricional también fue clave, con 43.929 pruebas de malnutrición a menores cada trimestre, de las que el 49,61% correspondió a niñas, asegurando un seguimiento equitativo en un contexto donde la desnutrición infantil aumenta rápidamente. Paralelamente, la atención a enfermedades no transmisibles se mantuvo operativa gracias a 197.649 consultas trimestrales, garantizando la continuidad del tratamiento de pacientes crónicos.

La salud materna e infantil recibió un apoyo especialmente significativo: 39.114 mujeres accedieron cada trimestre a servicios prenatales, asegurando controles clínicos regulares; y 30.441 menores de cinco años fueron vacunados trimestralmente, con una cobertura equilibrada —48,78% niñas— que permitió reducir el riesgo de brotes en zonas de refugio superpobladas.



Realización de test de malnutrición en Gaza.

EDUCACIÓN PARA UNA CIUDADANÍA GLOBAL

Acción en Andalucía

UNRWA Andalucía desarrolla actividades en las áreas de Educación para una Ciudadanía Global y Sensibilización, con el objetivo de fomentar la construcción de una ciudadanía andaluza informada, solidaria, global y comprometida con los derechos humanos y los Objetivos de Desarrollo Sostenible (ODS), desde la realidad de la población refugiada de Palestina.

Desde 2012, UNRWA España, a través de su Delegación en Andalucía, diseña y lleva a cabo proyectos que engloban acciones formativas, de sensibilización y movilización, tanto en contextos educativos formales como no formales, gracias a la financiación de la **Agencia Andaluza de Cooperación Internacional para el Desarrollo (AACID)**, de la **Agencia Española de Cooperación Internacional para el Desarrollo (AECID)** y del **Ayuntamiento de Sevilla**.

Aulas transformando municipios por la igualdad de género y la construcción de paz en Palestina

En 2025, UNRWA Andalucía, gracias a la financiación de la Agencia Andaluza de Cooperación Internacional para el Desarrollo, ha llevado a cabo el proyecto **“EpD por la Paz: aulas transformando municipios por la igualdad de género (ODS 5) y la construcción de paz (ODS 16) en Palestina”**, un proyecto de educación que se extiende hasta 2026 y que fortalece las capacidades de profesorado y alumnado de centros educativos de Huelva, Málaga y Sevilla, promoviendo la Educación para la Paz desde la realidad de la población refugiada de Palestina, en conexión con los Objetivos de Desarrollo Sostenible, la igualdad de género y los Derechos Humanos.



Sesiones formativas con alumnado de la ESO en IES andaluces.

En 2025, se han formado en Cultura de Paz más de 100 docentes de 8 IES de Andalucía y un total de 342 alumnos y alumnas de 3º y 4º de la ESO de cinco institutos andaluces: el IES Severo Ochoa de San Juan de Aznalfarache (Sevilla), el IES Torre de los Herberos de Dos Hermanas (Sevilla), el IES Miguel Romero Esteo de Málaga, el IES Cartima de Estación de Cártama (Málaga) y el IES Santa Aurelia de Sevilla. El profesorado participante ha recibido, además, un acompañamiento y asesoramiento personalizado.



La primera de las sesiones formativas ha contado con el testimonio de una mujer refugiada de Palestina.

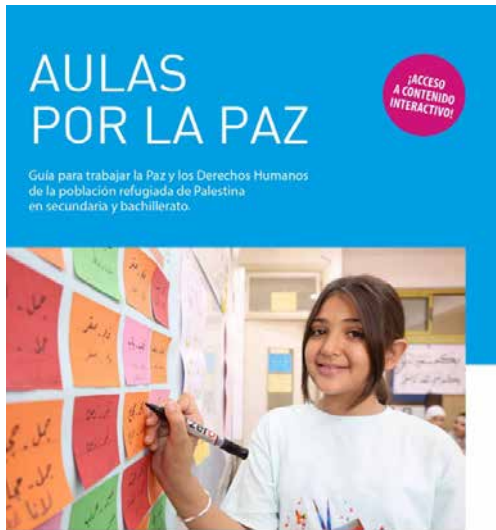
Las sesiones formativas en los centros educativos han culminado con acciones de sensibilización por la paz en Gaza, desde una gymkana, dos performances, una campaña de comunicación, hasta un mural, ubicado junto a la Estación de metro de San Juan Alto (Sevilla), por la que transitan a diario más de 3.000 personas. Se han elaborado dos recursos. La Guía Aulas por la Paz, una guía digital interactiva con dinámicas para Secundaria y Bachillerato (<https://educacion.unrwa.es/guiainteractivaaulasporlapaz/>) y un escape room educativo portátil, que acerca la Cultura de Paz desde la experiencia de las personas refugiadas de Palestina (<https://educacion.unrwa.es/escaperoomaulasporlapaz/>). La guía fue presentada en el 4º Congreso Internacional de Educación Crítica e Inclusiva (Educrítica 25), celebrado en la Facultad de Ciencias de la Educación de la Universidad de Málaga a finales del mes de septiembre.



Mural por la paz en Gaza realizado por alumnado del IES Severo Ochoa de San Juan de Aznalfarache (Sevilla)



Presentación de la Guía Aulas por la Paz en el Congreso Educútrica de la UMA



Portada Guía Aulas por la Paz



Escape Room Educativo Aulas por la Paz en el IES Cartima de Estación de Cártama (Málaga)



Línea Roja por Gaza en el IES Miguel Romero Esteo de Málaga

Otra de las actividades realizadas en el marco del proyecto fue el Ciclo de Seminarios online por Palestina, que se desarrolló entre los meses de noviembre y diciembre y en el que participaron 221 estudiantes de las universidades de Málaga, Jaén, Huelva y Pablo de Olavide de Sevilla. En dicho ciclo, que contó con cuatro seminarios, se abordó el trabajo de UNRWA y la historia y realidad de la población refugiada de Palestina, los derechos humanos y el derecho internacional humanitario, el papel de la mujer en la construcción de paz en Palestina o la educación en emergencias.



Campaña de comunicación en solidaridad con la población de Gaza en el IES Cartima de Estación de Cártama (Málaga)

OTRAS NOTICIAS Y ACTIVIDADES DE INTERÉS

Día Mundial de las Personas Refugiadas – Sevilla

Con motivo del Día Mundial de las Personas Refugiadas que se celebra cada 20 de junio, el Ayuntamiento de Sevilla, junto a diversas entidades como CEAR, Fundación CEPAIM, ACCEM, CAPI, Federación Andalucía Acoge, Comité Español de ACNUR y Cruz Roja, organizaron un festival de música, bajo el título, "Voces por el refugio", que buscó promover la sensibilización con las personas refugiadas a través de la inclusión y la diversidad. El lugar elegido fue el Parque Infanta Elena de Sevilla. Desde UNRWA Andalucía, participamos en el evento realizando una pequeña actividad de sensibilización con todas las personas que se acercaron a nuestro stand: un mural de papel continuo en el que jóvenes y adultos plasmaron sus manos blancas por la paz en Gaza. El balance de la actividad fue muy positivo, pues se respiró un ambiente muy festivo y se logró movilizar a mucha gente. Hubo, además, un taller de cuentacuentos, performance, baile de dabke y batucada. Una vez finalizada la batucada, se dio paso a la lectura de un texto / dato por parte de cada una de las entidades participantes.



Celebración del Día Mundial de las Personas Refugiadas en Sevilla.

Charla – coloquio virtual en la Universidad de Almería

El 22 de octubre impartimos en la Universidad de Almería una charla coloquio virtual a 150 estudiantes del Grado en Educación Primaria bajo el título “Educación para la transformación social y los derechos de la infancia en Palestina”. En dicha charla, dentro de la asignatura de Innovación Educativa y Didáctica y Organización de la Educación Primaria I, presentamos nuestro proyecto de Cultura de Paz y compartimos los recursos elaborados, al tiempo que se abrió un turno de palabra entre el alumnado en el que se resolvieron algunas cuestiones que habían sido planteadas previamente.

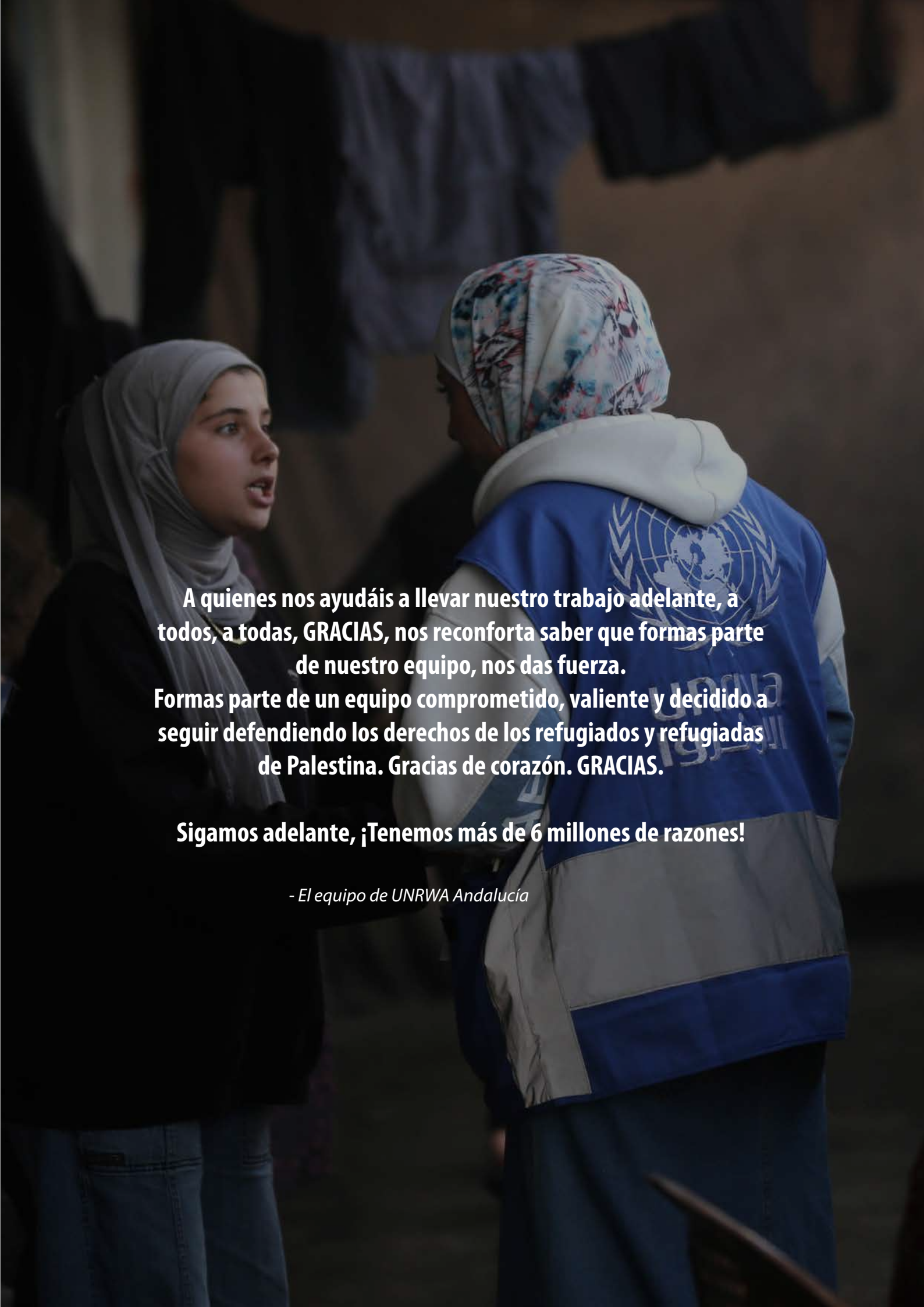
Jornadas solidarias en favor de UNRWA en la Universidad Loyola de Andalucía

El 25 de noviembre, la Universidad Loyola de Andalucía organizó unas jornadas solidarias en favor de UNRWA. Todo el dinero recaudado fue destinado íntegramente a apoyar el trabajo que UNRWA desarrolla en Gaza.

Dentro de las jornadas, se celebró un concierto en forma de Jam Session, una tómbola y un taller de cerámica, además de un stand informativo con los folletos y con huchas para animar a la donación. Desde el área de Educación de UNRWA, estuvimos apoyando en el stand colocado al efecto, atendiendo las dudas o consultas de las personas que quisieron colaborar, al tiempo que presentamos a la organización y nuestro trabajo.



Jornadas solidarias a beneficio de UNRWA en la Universidad Loyola de Andalucía.

A photograph of two young women in a refugee camp. The woman on the left is wearing a grey hijab and a dark jacket, looking towards the right. The woman on the right is wearing a colorful floral headscarf and a blue and white UNRWA jacket with the organization's logo on the back. The background is a simple, outdoor setting with some fabric hanging.

A quienes nos ayudáis a llevar nuestro trabajo adelante, a todos, a todas, GRACIAS, nos reconforta saber que formáis parte de nuestro equipo, nos das fuerza.

Formáis parte de un equipo comprometido, valiente y decidido a seguir defendiendo los derechos de los refugiados y refugiadas de Palestina. Gracias de corazón. GRACIAS.

Sigamos adelante, ¡Tenemos más de 6 millones de razones!

- El equipo de UNRWA Andalucía

comité autonómico



unrwa
andalucía



Trabajamos con la población refugiada de Palestina por un futuro digno.

comité autonómico



unrwa
andalucía

Delegación de Andalucía
Calle Pasaje Mallol, 10 ac
41003 Sevilla
Tlf. 692 022 892
Email: andalucia@unrwa.es