



## en cifras

a 1 de enero de 2017	JORDANIA	LÍBANO	SIRIA <sup>(1)</sup>	CISJORDANIA	FRANJA DE GAZA	TOTAL/MEDIA
<b>GENERAL</b>						
REFUGIADOS REGISTRADOS (RR)	2.175.491	463.664	543.014	809.738	1.348.536	5.340.443
OTRAS PERSONAS REGISTRADAS	111.152	50.131	75.114	187.435	87.080	510.912
TOTAL PERSONAS REGISTRADAS (RP)	2.286.643	532.173	618.128	997.173	1.435.616	5.869.733
INCREMENTO EN RP SOBRE AÑOS ANTERIORES (%)	1,7	5,5	-1,9	2,7	3,4	1,8
% DE RP EN CADA ÁREA DE OPERACIÓN	39	9	10,5	17	24,5	100
CAMPAMENTOS OFICIALES	10	12	9	19	8	58
RP REGISTRADOS EN CAMPAMENTOS (RPCs) <sup>(2)</sup>	397.739	260.106	186.858	242.257	578.694	1.665.654
RPCs AS % DE RPs	17,4	48,9	30,2	24,3	40,3	28,4
<b>EDUCACIÓN - 2016/17 AÑO ACADÉMICO</b>						
ESCUELAS (ELEM, PREP + SECUNDARIA EN LÍBANO)	171	67	101	96	267	702
PERSONAL DE EDUCACIÓN	5.090	2.082	2.193	2.671	9.910	21.946
PERSONAL DE EDUCACIÓN FEMENINO (%)	49,4	57,4	58,7	59,1	61,9	57,6
ALUMNOS MATRICULADOS	121.368	36.088	46.733	48.959	262.112	515.260
ALUMNAS (%)	48,5	53,1	49,6	58,9	48,4	49,8
COSTE POR ALUMNO EDUCACIÓN ELEMENTAL (US\$)	758	1.017	360	1.082	740	802
CENTROS DE FORMACIÓN PROFESIONAL (VTTCs)	2	1	1	2	2	8
ALUMNOS MATRICULADOS	2.378	992	934	1.035	1.743	7.082
FACULTADES DE CIENCIAS DE LA EDUCACIÓN	1	0	0	1	0	2
ALUMNOS MATRICULADOS	1.216	0	0	640	0	1.856
<b>SALUD</b>						
CLÍNICAS DE SALUD DE ATENCIÓN PRIMARIA (CSAP)	25	27	26	43	22	143
PERSONAL SANITARIO	742	352	451	830	959	3.334
PERSONAL SANITARIO FEMENINO (%)	60,5	46,6	57,4	64,1	60,9	59,6
CSAPs CON SERVICIOS DENTALES (incluidas clínicas móviles)	33	19	18	24	21	115
PACIENTES ANUALES DE ATENCIÓN PRENATAL	25.488	4.617	6.305	14.131	43.206	93.747
PACIENTES ANUALES DE ATENCIÓN PERINATAL	20.134	4.026	4.592	12.382	39.561	80.650
PACIENTES ANUALES DE DIABETES/HIPERTENSIÓN	75.376	29.242	32.205	41.225	78.717	256.765
TOTAL ANUAL DE VISITAS DE PACIENTES	1.552.936	1.104.705	927.913	1.157.173	4.109.525	8.852.252
<b>SERVICIOS SOCIALES</b>						
RED DE SEGURIDAD SOCIAL (SSN)	58.915	61.705	No disponible	36.052	98.352	255.024
SSN A % DE RRs	3	13	No disponible	4	7	5
CENTROS DE PROGRAMAS PARA MUJERES <sup>(3)</sup>	14	8	0	19	7	48
CENTROS DE REHABILITACIÓN COMUNITARIA	10	1	0	15	7	33
CENTROS DE DESARROLLO COMUNITARIO	0 <sup>(4)</sup>	0	12 <sup>(5)</sup>	0	0	12
PLANES DE FONDOS COMUNITARIOS ADMINISTRADOS	11	7	10	15	0	43
PERSONAL DE SERVICIOS SOCIALES	110	139	88	162	406	905
PERSONAL DE SERVICIOS SOCIALES FEMENINO (%)	72,7	70,5	63,6	45,1	48,5	55,7
<b>MICROFINANZAS Y MICROEMPRESAS (GAZA Y CISJORDANIA)</b>						
NÚMERO DE CRÉDITOS 2016	12.811	-	9.520	11.841	4.989	39.161
VALOR DE LOS CRÉDITOS 2016 (US\$)	14.177.044	-	1.932.360	16.297.383	7.373.630	39.780.417
NÚMERO DE CRÉDITOS ADJUDICADOS (acumulativo) <sup>(6)</sup>	94.148	-	100.889	125.017	117.256	437.310
VALOR DE LOS CRÉDITOS ADJUDICADOS (US\$) (acumulativo) <sup>(7)</sup>	111.589.479	-	54.657.090	175.067.105	152.389.090	493.702.764
<b>INFRAESTRUCTURAS Y MEJORA DE CAMPAMENTOS</b>						
Nº FAMILIAS QUE SE HAN BENEFICIADO DEL PROGRAMA	24	597	No disponible	131	5.704	6.456
Nº CAMPAMENTOS DEL PLAN DE MEJORA	3	1	0	6	1	11
Nº DE PUESTOS DE TRABAJO CREADOS PARA REFUGIADOS DE PALESTINA <sup>(8)</sup>	23,6	440,9	92,0	488,9	2.264,8	3.310,2
NÚMERO TOTAL DE EDIFICIOS DE UNRWA	235	195	168	227	293	1.118
<b>PERSONAL CONTRATADO<sup>(9)</sup></b>						
PERSONAL POR ÁREAS	6.642	3.096	3.003	4.635	13.037	30.799 <sup>(10)</sup>
PERSONAL INTERNACIONAL	13	15	17	19	27	178 <sup>(10)</sup>

(1) Todas las cifras de Siria representan un estimación de trabajo puesto que la situación en Siria sigue siendo inestable.

(2) Esta cifra se basa en datos suministrados voluntariamente a UNRWA por los refugiados registrados, y por lo tanto pueden no representar datos demográficos estadísticamente válidos.

(3) UNRWA apoya a las organizaciones de la sociedad comunitaria, mediante acuerdos de asociación. El compromiso de la Agencia con estas organizaciones está definido por el Marco de Asociación de UNRWA 2016 y está obligada por los Memorandos de Entendimiento individuales.

(4) Los Centros de Desarrollo Comunitario en Jordania fueron integrados en Centros de Programas para Mujeres.

(5) 4 Centros de Desarrollo Comunitario adicionales, ubicados en áreas de alto riesgo, eran 'no operacionales' a finales de 2016.

(6) Totales desde el inicio del programa: 1991-1992 en Gaza, desde 1996 en Cisjordania, 2003 en Siria y Jordania.

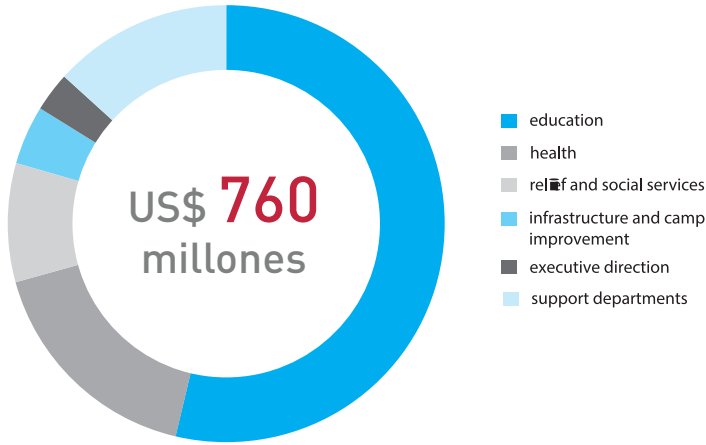
(7) Ibid.

(8) Puestos a jornada completa (número de trabajos de un año de duración).

(9) Las cifras se refieren a aquellos con contratos de trabajo.

(10) Incluye al personal total de la Agencia en HQ Amman.

**Presupuesto del Fondo General\* 2017**

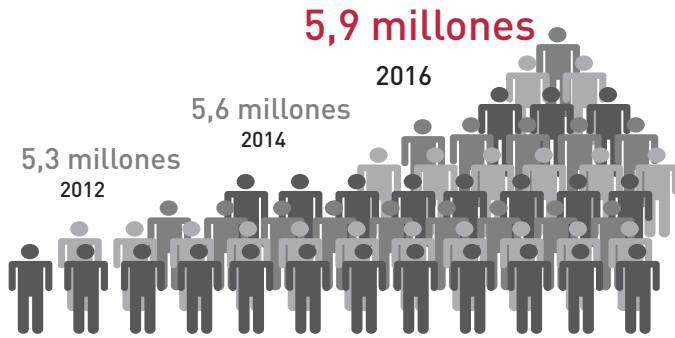


**Presupuesto General**

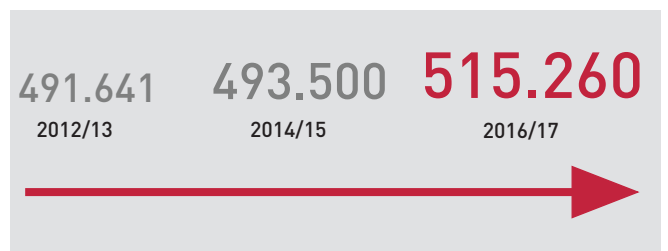
UNRWA se financia casi en su totalidad por contribuciones voluntarias, y el apoyo financiero no ha seguido el ritmo de la creciente demanda de servicios, debido al creciente número de refugiados registrados, el incremento de la pobreza y los conflictos. Como resultado de ello, el Fondo General de UNRWA, que apoya servicios esenciales básicos y la mayoría de gastos de personal, se enfrenta a déficits crónicos. Los programas de emergencia de UNRWA se enfrentan también a graves déficits. UNRWA anima a todos los Estados Miembros a trabajar colectivamente para financiar plenamente el presupuesto por programas de la Agencia. Los Programas de Emergencia de UNRWA y proyectos clave, también con déficit, están financiados separadamente.

\* Los requisitos mínimos operacionales para el Presupuesto General de 2017 es de 715 millones de dólares.

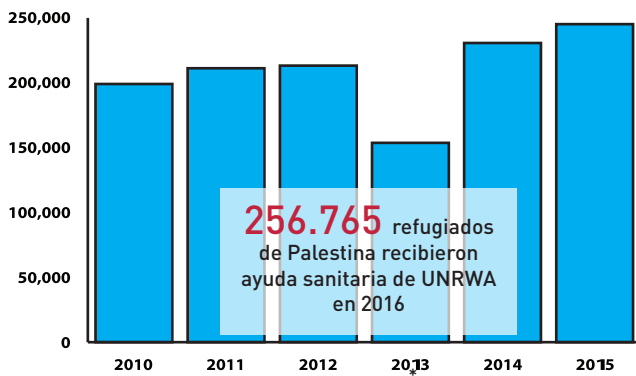
**Personas registradas para servicios de UNRWA**



**Alumnos matriculados en las escuelas de UNRWA**

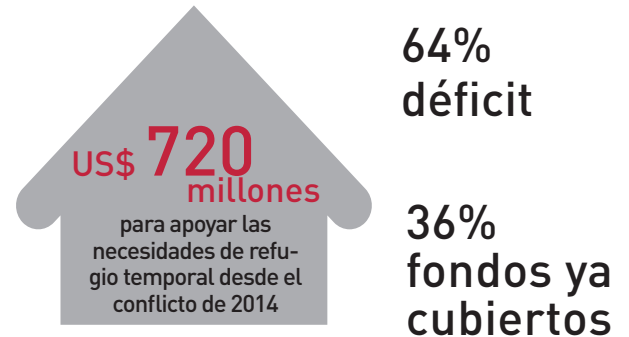


**Cuidado de Enfermedades no Transmisibles (NCD)**



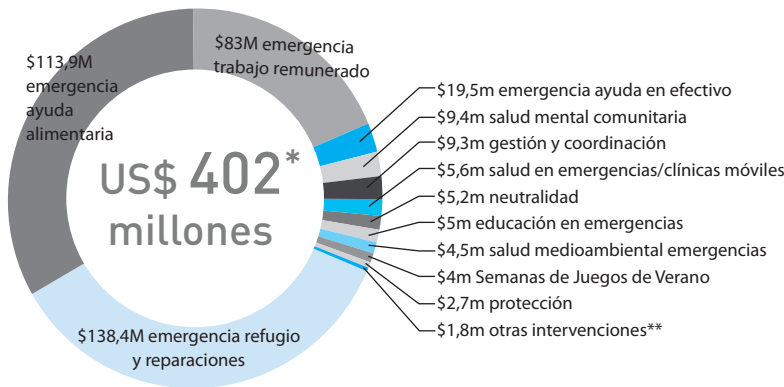
\*2013 cifra excluye los datos de Siria

**UNRWA Gaza Emergencia | Programa de Refugio**



\*Cifras a junio de 2017

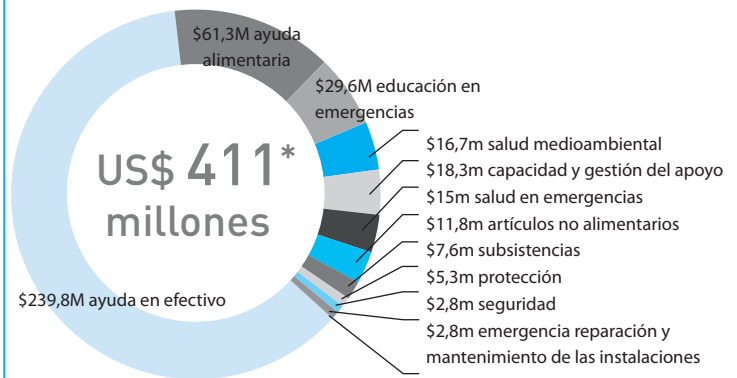
**Llamada de Emergencia 2017 territorio Palestino ocupado**



\*Gaza US\$ 355m, Cisjordania US\$ 46,7m, HQ US\$ 0,7m

\*\*Sustento, seguridad, eliminación de restos de explosivos de la guerra, educación de riesgo...

**Llamada de Emergencia 2017 Siria**



\*Siria US\$ 329m, Líbano US\$ 60,5m, Jordania US\$ 17,6m, Regional US\$ 4m